



### ประกาศโรงเรียนศรีวิชัยวิทยา

เรื่อง การเปิดประมูลร้านค้าจำหน่ายอาหารและเครื่องดื่มในโรงเรียนศรีวิชัยวิทยา ประจำปีการศึกษา ๒๕๖๗

ด้วยโรงเรียนศรีวิชัยวิทยา มีความประสงค์เปิดประมูลร้านค้าจำหน่ายอาหาร และเครื่องดื่ม ประจำปีการศึกษา ๒๕๖๗ ตั้งแต่วันที่ ๖ พฤษภาคม ๒๕๖๗ ถึงวันที่ ๓๑ มีนาคม ๒๕๖๘ เพื่อจัดจำหน่ายให้กับนักเรียนระดับชั้นมัธยมศึกษาปีที่ ๑ ถึงชั้นมัธยมศึกษาปีที่ ๖ จำนวนประมาณ ๑,๖๐๐ คน พร้อมด้วยคณะครูและบุคลากรทางการศึกษา โดยให้มีบริการจัดจำหน่ายอาหาร และเครื่องดื่มที่มีคุณภาพในราคาที่เป็นธรรม มีความสะอาด ถูกสุขลักษณะและเป็นไปตามระเบียบตามเกณฑ์ของทางราชการและโรงเรียน ดังนี้

#### ๑. ประเภทรายการที่กำหนดให้ยื่นซองประมูล

กำหนดราคาขั้นต่ำในการเสนอราคาประมูล ประจำปีการศึกษา ๒๕๖๗ ดังนี้

ร้านที่	ประเภทอาหาร	อาหารที่จำหน่าย	ราคาประมูลเริ่มต้น
๑	อาหารหลัก	ก๋วยเตี๋ยว/อาหารประเภทเส้น รายละเอียดตามข้อ ๕.๑.๑ (๔)	๒๐,๐๐๐ บาท
๒	อาหารหลัก	ยำ/ส้มตำ รายละเอียดตามข้อ ๕.๑.๑ (๓)	๒๐,๐๐๐ บาท
๓	อาหารหลัก	อาหารตามสั่ง รายละเอียดตามข้อ ๕.๑.๑ (๕)	๒๐,๐๐๐ บาท
๔	อาหารหลัก	ข้าวราดแกง รายละเอียดตามข้อ ๕.๑.๑ (๑)	๒๐,๐๐๐ บาท
๕	อาหารหลัก	ข้าวราดแกง รายละเอียดตามข้อ ๕.๑.๑ (๑)	๒๐,๐๐๐ บาท
๖	อาหารหลัก	ก๋วยเตี๋ยว/อาหารประเภทเส้น รายละเอียดตามข้อ ๕.๑.๑ (๔)	๒๐,๐๐๐ บาท
๗	อาหารหลัก	อาหารจานเดียว รายละเอียดตามข้อ ๕.๑.๑ (๒)	๒๐,๐๐๐ บาท
๘	อาหารหลัก	ก๋วยเตี๋ยว/อาหารประเภทเส้น รายละเอียดตามข้อ ๕.๑.๑ (๔)	๒๐,๐๐๐ บาท
๙	อาหารหลัก	อาหารจานเดียว รายละเอียดตามข้อ ๕.๑.๑ (๒)	๒๐,๐๐๐ บาท
๑๐	น้ำดื่ม	น้ำดื่ม น้ำหวาน น้ำปั่น รายละเอียดตามข้อ ๕.๑.๓	๒๐,๐๐๐ บาท
๑๑	อาหารหลัก	ก๋วยเตี๋ยว/อาหารประเภทเส้น รายละเอียดตามข้อ ๕.๑.๑ (๔)	๒๐,๐๐๐ บาท
๑๒	อาหารหลัก	อาหารจานเดียว รายละเอียดตามข้อ ๕.๑.๑ (๒)	๒๐,๐๐๐ บาท
๑๓	อาหารหลัก	ข้าวราดแกง รายละเอียดตามข้อ ๕.๑.๑ (๑)	๒๐,๐๐๐ บาท
๑๔	ของรับประทานเล่น	รายละเอียดตามข้อ ๕.๑.๒	๒๐,๐๐๐ บาท
๑๕	ของรับประทานเล่น	รายละเอียดตามข้อ ๕.๑.๒	๗๔,๖๐๐ บาท
	น้ำดื่ม	รายละเอียดตามข้อ ๕.๑.๓	
	ผลไม้	รายละเอียดตามข้อ ๕.๑.๔	
๑๖	ของรับประทานเล่น	รายละเอียดตามข้อ ๕.๑.๒	๒๐,๐๐๐ บาท
๑๗	ของรับประทานเล่น	รายละเอียดตามข้อ ๕.๑.๒	๘๘,๘๐๐ บาท
	น้ำดื่ม	รายละเอียดตามข้อ ๕.๑.๓	
	ผลไม้	รายละเอียดตามข้อ ๕.๑.๔	
๑๘	ของรับประทานเล่น	รายละเอียดตามข้อ ๕.๑.๒	๑๕,๘๐๐ บาท

หมายเหตุ : ตำแหน่งของร้านค้าแต่ละประเภทยึดตามแผนผังประกอบที่แนบท้ายประกาศนี้

ผู้สนใจติดต่อสอบถามรายละเอียดรับแบบใบเสนอราคาประมูลร้านค้าจำหน่ายอาหารโรงเรียน ศรีวิชัยวิทยา ประจำปีการศึกษา ๒๕๖๗ ที่ห้องกลุ่มบริหารงบประมาณ หรือทางเว็บไซต์ [www.swc.ac.th](http://www.swc.ac.th) ตั้งแต่วันที่ ๙ เมษายน ๒๕๖๗ ถึงวันที่ ๑๙ เมษายน ๒๕๖๗ โทรศัพท์ ๐๓๔-๒๖๑๕๘๗ ตามวันและเวลาทำการ (๐๘.๓๐ น.- ๑๖.๓๐ น.)

## ๒. คุณสมบัติของผู้ยื่นซองประมูล

- ๒.๑ ต้องเป็นบุคคลสัญชาติไทย อายุไม่ต่ำกว่า ๒๕ ปีบริบูรณ์ แต่ไม่เกิน ๖๐ ปีบริบูรณ์
- ๒.๒ ต้องไม่เป็นโรคติดต่อที่ร้ายแรง โดยมีใบรับรองแพทย์มาประกอบ (ส่วนผู้ประกอบอาหาร/แม่ครัว/คนงานประกอบในร้านขอใบรับรองแพทย์มาให้โรงเรียนหลังจากการได้รับเป็นผู้ประมูลได้)
- ๒.๓ ต้องยื่นซองประมูลด้วยตนเอง ๑ คน ยื่นซองได้ ๑ ร้านเท่านั้น
- ๒.๔ ต้องไม่เคยผิดสัญญาหรือถูกลงโทษจากหน่วยงานต่าง ๆ เป็นลายลักษณ์อักษรในเรื่องการจำหน่ายสินค้า

๒.๕ ต้องเป็นผู้มีความพร้อมในการประกอบอาหารและการให้บริการ ได้แก่ มีวัสดุ อุปกรณ์ที่จำเป็น และวัสดุประกอบอาหารตามหลักโภชนาการ โดยมีบุคลากรที่ดำเนินงานและมีความพร้อมในเรื่องการจ่ายเงินค่าประมูลให้กับโรงเรียนตามกำหนด

๒.๖ ต้องมีความพร้อมในเรื่องการจ่ายเงินค่าประมูล ค่าน้ำ ค่าไฟ และค่าใช้จ่ายอื่น ๆ

๒.๗ ไม่เป็นผู้มีผลประโยชน์ร่วมกันกับผู้เสนอราคาประมูลรายอื่นที่เข้าเสนอราคาให้แก่โรงเรียน ศรีวิชัยวิทยา ณ วันประกาศประมูลราคา หรือไม่เป็นผู้กระทำการอันเป็นการขัดขวางการแข่งขันราคาอย่างเป็นธรรม ในการประมูลราคาครั้งนี้

## ๓. ช่วงเวลาการจำหน่ายอาหาร

จำหน่ายในวันเปิดทำการปกติทุกวัน (ยกเว้นวันหยุดต่าง ๆ)

- ช่วงเช้า เวลา ๐๖.๐๐-๐๗.๕๐ น.
- ช่วงพักระหว่างคาบเรียน เวลา ๑๐.๒๐-๑๐.๓๐ น.
- ช่วงพักรับประทานอาหารกลางวัน
  - ระดับชั้นมัธยมศึกษาตอนต้น เวลา ๑๑.๓๐-๑๒.๓๐ น.
  - ระดับชั้นมัธยมศึกษาตอนปลาย เวลา ๑๒.๓๐-๑๓.๓๐ น.
- ช่วงเวลานอกเหนือจากนี้ให้อยู่ในดุลยพินิจของคณะกรรมการงานโภชนาการโรงเรียน

## ๔. การพิจารณาผลการเสนอราคา

คณะกรรมการพิจารณาเปิดซองเสนอราคา จะพิจารณาราคาของทุกรายการที่เสนอยื่นซอง โดยพิจารณาคุณสมบัติเป็นอันดับแรก และถ้าผ่านคุณสมบัติจะพิจารณาราคาที่เสนอมาเป็นลำดับต่อไป คณะกรรมการพิจารณาโดยยึดตามระเบียบพัสดุของราชการมาใช้โดยอนุโลม คือ จะพิจารณาการให้ราคาสูงสุดเป็นสำคัญ ในกรณีที่ประเภทของการจำหน่ายอาหารมากกว่า ๑ ร้าน ผู้ที่เสนอราคาสูงสุดจะได้สิทธิ์ในการเลือกถือคจำหน่ายอาหารเป็นอันดับแรก หากมีผู้ที่เสนอราคาเท่ากันจะใช้วิธีการจับฉลาก เพื่อเลือกตำแหน่งถือคจำหน่ายอาหาร โดยยึดผลการพิจารณาของคณะกรรมการพิจารณาเปิดซองประมูลถือเป็นที่สุด ผู้เสนอราคาจะเรียกหรือฟ้องใด ๆ ก็ได้ทั้งสิ้น

## ๕. เงื่อนไขและข้อปฏิบัติ

๕.๑ ประเภทร้านค้าจำหน่ายอาหาร

๕.๑.๑ ประเภทอาหารหลัก ได้แก่

(๑) ร้านข้าวราดแกง อาหารที่สามารถขายได้ เช่น ข้าวสวยและกับข้าวต่าง ๆ ยกเว้น อาหารสุก ๆ

ดิบ ๆ ของหมักดอง

(๒) ร้านอาหารจานเดียว อาหารที่สามารถขายได้ เช่น ข้าวมันไก่ ข้าวหมกไก่ ข้าวขาหมู ข้าวหมูแดง และอาหารจานเดียวชนิดต่าง ๆ

(๓) ร้านยา/ส้มตำ อาหารที่สามารถขายได้ เช่น ยำวันเส้น ยำหมูยอ ยำทะเล ยำรวมมิตร ลาบ ส้มตำ น้ำตก ข้าวเหนียว ไก่ย่าง ฯลฯ

(๔) ร้านก๋วยเตี๋ยว/อาหารประเภทเส้น อาหารที่สามารถขายได้ เช่น ก๋วยเตี๋ยวไก่ หมู เนื้อ เย็นตาโฟ ก๋วยเตี๋ยวต้มยำ ราดหน้า ผัดซีอิ๊ว สเปกเกตตี้ สุกี้ เกาเหลา ฯลฯ

(๕) อาหารตามสั่ง อาหารที่สามารถขายได้ต้องเป็นอาหารที่นำวัตถุดิบที่หาได้ทั่วไปมาปรุงรส เป็นอาหารจานใหม่ โดยใช้เวลาในการทำไม่นาน เช่น ผัดกะเพรา ข้าวผัด ผัดพริกแกง ผัดพริกสด ฯลฯ

#### ๕.๑.๒ ประเภทขนม/ของรับประทานเล่น ได้แก่

(๑) ร้านบิงย่าง/ชาบู/ของทอด อาหารที่สามารถขายได้ เช่น หมาล่า ชาบู ไก่ทอด ลูกชิ้นทอด ฯลฯ

(๒) ร้านไอศกรีม อาหารที่สามารถขายได้ ไอศกรีมตักใส่ถ้วย โคน หรือขนมปัง ฯลฯ

(๓) ร้านขนมหวาน/น้ำแข็งไส อาหารที่สามารถขายได้ เช่น ขนมไทย ขนมหวานใส่น้ำแข็ง ข้าวเหนียวหน้าต่าง ๆ ขนมหวานชนิดต่าง ๆ บิงซู ฯลฯ

๕.๑.๓ ประเภทน้ำดื่ม อาหารที่สามารถขายได้ เช่น น้ำผลไม้ น้ำหวานรสต่าง ๆ และน้ำปั่นชนิดต่าง ๆ ยกเว้น น้ำอัดลม เครื่องดื่มที่มีแอลกอฮอล์ และคาเฟอีน ฯลฯ

๕.๑.๔ ประเภทผลไม้ อาหารที่สามารถขายได้ เช่น ผลไม้สดชนิดต่างๆ ผลไม้แปรรูป และผลไม้ตามฤดูกาล

๕.๒ ผู้จำหน่ายจะต้องเตรียมภาชนะอุปกรณ์ในการขาย อุปกรณ์ในการประกอบอาหารให้พร้อม ต้องทำความสะอาดล้างพื้นที่ขายอาหารและประกอบอาหาร ภาชนะมีความสะอาด ถูกหลักโภชนาการตามกำหนดของโรงเรียน (ภาชนะ อุปกรณ์ จาน ชาม ช้อน และส้อม ต้องทำด้วยวัสดุที่ไม่ก่อให้เกิดอันตรายต่อร่างกาย เช่น สแตนเลส กระเบื้องเคลือบขาว แก้ว อะลูมิเนียม เมลามีนสีขาวหรือสีอ่อน สำหรับตะเกียบไม้ต้องเป็นไม้ที่ไม่ตกแต่งสี)

๕.๓ อาหารที่จำหน่าย ต้องมีความสดใหม่ สะอาด ถูกสุขลักษณะ มีประโยชน์ ไม่มีสารปนเปื้อนสารที่เป็นพิษต่อร่างกาย และต้องได้รับการปรุงที่สุก หรือต้องปรุงไว้ไม่เกิน ๓ ชั่วโมงก่อนถึงเวลาจำหน่าย และต้องมีภาชนะปกปิดฝุ่นละอองและแมลงตามที่โรงเรียนกำหนดอย่างเคร่งครัด ห้ามมีส่วนผสมของกัญชา สารเสพติดทุกประเภท และสารเสพติดอื่น ๆ ที่กระทรวงสาธารณสุขประกาศไว้เป็นสารอันตราย

๕.๔ ผู้จำหน่ายต้องรับผิดชอบการทำความสะดวกสบายบริเวณร้านค้าตนเอง จัดเก็บขยะและเก็บกวาดให้เรียบร้อยตลอดเวลาที่ทำการจำหน่าย พร้อมนำขยะไปจัดการเก็บตามที่โรงเรียนกำหนดทุกวัน และหากทำให้พื้นที่บริเวณนั้นได้รับความเสียหาย ต้องทำการดูแลซ่อมแซมให้กลับสู่สภาพเดิม

๕.๕ ผู้จำหน่ายอาหารต้องแต่งกายถูกต้องตามหลักผู้ประกอบการทางโภชนาการและผู้สัมผัสอาหาร การแต่งกายสะอาด สวมเสื้อมีแขน ผูกผ้ากันเปื้อน สวมหมวกหรือเน็คคลุมผม ผม เล็บมือ เล็บเท้า สะอาด ไม่มีมือหยิบจับอาหารที่ปรุงสำเร็จโดยตรง พุดจาสุขภาพเรียบร้อย ไม่มีการทะเลาะวิวาทกับผู้อื่น ไม่สูบบุหรี่ ไม่ดื่มของมึนเมา ไม่เสพสารเสพติด ไม่เล่นการพนันภายในบริเวณโรงเรียน

๕.๖ ผู้จำหน่ายอาหารจะต้องล้างมือก่อนและหลังให้บริการนักเรียน และผู้ประกอบการร้านค้าจะต้องมีมาตรการทำความสะอาดอุปกรณ์ภาชนะในการรับประทานอาหารอย่างชัดเจน เช่น หลังจากการล้างภาชนะควรมีการนำไปตากแดด หรืออบด้วยตู้อบให้แห้งสนิท เพื่อเป็นการฆ่าเชื้อโรคและจัดเก็บภาชนะให้มิดชิด

๕.๗ ผู้จำหน่ายอาหารต้องจำหน่ายอาหารทุกวันทั้งที่โรงเรียนเปิดทำการปกติ ถ้าไม่มาจำหน่ายต้องแจ้งล่วงหน้า ๒ วัน และกรณีผู้ประกอบการร้านค้า จะหยุดดำเนินการในระหว่างที่ยังไม่สิ้นสุดสัญญาให้ผู้ประกอบการร้านค้าแจ้ง ต่อโรงเรียนหรืองานโภชนาการ เป็นลายลักษณ์อักษรล่วงหน้าภายใน ๑ เดือน หลังจากหยุดจำหน่าย อาหาร ขนม เครื่องดื่ม และอื่น ๆ หากผู้ประกอบการร้านค้าไม่แจ้งภายในที่กำหนด ถือว่าการดำเนินการต่าง ๆ ยังมีผลต่อไป ถ้าผู้ประกอบการร้านค้าจะโอนสิทธิ์ให้แก่บุคคลอื่นดำเนินการแทน จะต้อง

โอนสิทธิ์ให้กับผู้ที่เป็นทายาทตามประมวลกฎหมายแพ่งและพาณิชย์เท่านั้น และต้องได้รับความเห็นชอบจากทางโรงเรียนก่อน

๕.๘ ผู้จำหน่ายอาหารต้องไม่ทำการอันขัดต่อกฎระเบียบของโรงเรียน

๕.๙ ผู้ประกอบการร้านค้า สามารถมีผู้ช่วยประกอบอาหาร หรือ จำหน่ายอาหาร ผู้ช่วยไม่เกินร้านละ ๒ คน เท่านั้น โดยต้องไม่เป็นแรงงานต่างชาติ รวมทั้งต้องปฏิบัติตามระเบียบ หรือข้อกำหนดต่าง ๆ ของงานโภชนาการโรงเรียนด้วย

๕.๑๐ ในการทำสัญญาให้ผู้รับการประมูลทำสัญญากับโรงเรียนภายในวันที่โรงเรียนกำหนดพร้อมชำระเงินค่าประมูลในครั้งเดียวตามราคาประมูลได้ ยื่นเอกสารในวันทำสัญญา เอกสารประกอบการทำสัญญาได้แก่

- สำเนาบัตรประจำตัวประชาชน จำนวน ๑ ฉบับ
- สำเนาทะเบียนบ้าน จำนวน ๑ ฉบับ
- ใบรับรองแพทย์ (ใช้ได้ ๑ เดือน นับแต่วันที่ตรวจร่างกาย) จากโรงพยาบาลรัฐหรือเอกชน

เท่านั้น

- สำเนาใบผ่านงานด้านอาหาร/โภชนาการ (ถ้ามี)
- สำเนาประกาศนียบัตรผ่านการอบรมด้านสุขาภิบาล (ถ้ามี)

๕.๑๑ ในการทำสัญญานี้เป็นการทำสัญญาครั้งละ ๑ ปีการศึกษา ให้จำหน่ายอาหารได้ตั้งแต่วันที่ ๖ พฤษภาคม ๒๕๖๗ ถึงวันที่ ๓๑ มีนาคม ๒๕๖๘

๕.๑๒ ผู้จำหน่ายต้องชำระค่าไฟฟ้า ค่าน้ำ ตามหน่วยที่ใช้จริงในอัตราที่โรงเรียนกำหนด ภายใน ๕ วันทำการของเดือนถัดไป

- มาตรการกระแสไฟ (มิเตอร์) ละ ๖ บาท
- มาตรการน้ำประปา (มิเตอร์) ละ ๘ บาท

๕.๑๓ ผู้ประกอบการร้านค้า จะต้องปฏิบัติตามกฎระเบียบเกี่ยวกับผู้ประกอบการจำหน่ายอาหารในโรงเรียนอย่างเคร่งครัด หากกระทำผิดโรงเรียนมีสิทธิ์ยกเลิกสัญญา และผู้จำหน่ายอาหารจะนำไปฟ้องร้องคดีใด ๆ มิได้

๕.๑๔ การกำหนดราคาอาหารเป็นไปตามระเบียบโรงเรียนศรีวิชัยวิทยาว่าด้วยการให้เช่าพื้นที่ของอาคารสถานที่ เพื่อจำหน่ายอาหาร เครื่องดื่ม และอื่น ๆ

๕.๑๕ การกำหนดราคาอาหารเป็นไปตามระเบียบโรงเรียนศรีวิชัยวิทยาว่าด้วยการให้เช่าพื้นที่ของอาคารสถานที่ เพื่อจำหน่ายอาหาร เครื่องดื่ม และอื่น ๆ โดยมีการกำหนดราคาอาหาร ดังนี้

๑) ข้าวพร้อมกับข้าวชนิดต่าง ๆ	๑ อย่าง	ราคา	๒๐	บาท
	๒ อย่าง	ราคา	๒๕	บาท
	๓ อย่าง	ราคา	๓๐	บาท
๒) อาหารจานเดียว	จานละ	ราคา	๒๕-๓๐	บาท
๓) อาหารตามสั่ง	จานละ	ราคา	๒๕-๓๐	บาท
๔) ก๋วยเตี๋ยวทุกประเภท	ธรรมดา	ราคา	๒๕	บาท
	พิเศษ	ราคา	๓๐	บาท
๕) ขนมหวาน/น้ำแข็งไส	ถ้วยละ	ราคา	๑๐-๑๕	บาท
๖) ผลไม้	ถุงละ	ราคา	๑๐-๑๕	บาท
๗) ไอศกรีมตัก	ถ้วย/โคนละ	ราคา	๑๐-๑๕	บาท
๘) ยำ/ส้มตำ	จานละ	ราคา	๒๐-๒๕	บาท
๙) น้ำหวาน	แก้วละ	ราคา	๑๐-๑๕	บาท

๑๐) น้ำป้อน	แก้วละ	ราคา	๑๕-๒๐	บาท
๑๑) หมูπίง หมาล่า	ไม้ละ	ราคา	๕-๑๐	บาท
๑๒) ชาบู	ถ้วยละ	ราคา	๕-๑๐	บาท
๑๓) อาหารทานเล่น/ของทอด		ราคา	๑๐-๒๐	บาท

๑๔) อื่น ๆ ตามที่ผู้ประกอบการร้านค้าเสนอสินค้าพร้อมราคาขายแก่ผู้บริหารและงาน

โภชนาการของโรงเรียนศรีวิชัยวิทยา

หมายเหตุ การปรับปรุง เปลี่ยนแปลงราคาให้อยู่ในการพิจารณาของคณะกรรมการงานโภชนาการโรงเรียนศรีวิชัยวิทยา

## ๖. การรับแบบฟอร์ม/การยื่นซอง/การเปิดซองประมูลร้านค้าจำหน่ายอาหาร

๖.๑ ติดต่อขอรับเอกสารรายละเอียดหลักเกณฑ์และเงื่อนไขการประมูล ได้ตั้งแต่วันที่ ๙ เมษายน ๒๕๖๗ ถึงวันที่ ๑๙ เมษายน ๒๕๖๗ ระหว่างเวลา ๐๘.๓๐ น. - ๑๖.๓๐ น. (เว้นวันหยุดราชการ) ณ ห้องกลุ่มบริหารงบประมาณ โรงเรียนศรีวิชัยวิทยา

๖.๒ การยื่นซองประมูลร้านค้า บุคคลสามารถยื่นซองประมูลอาหารได้เพียง ๑ ประเภทเท่านั้น โดยสามารถยื่นซองประมูลในวันที่ ๒๒ เมษายน ๒๕๖๗ ระหว่างเวลา ๐๙.๐๐ น. - ๑๐.๐๐ น. ณ ห้องกลุ่มบริหารงบประมาณ โรงเรียนศรีวิชัยวิทยา

๖.๓ กำหนดการเปิดซองการประมูลราคา ในวันที่ ๒๒ เมษายน ๒๕๖๗ ระหว่างเวลา ๑๐.๓๐ น. ณ ห้องกลุ่มบริหารงบประมาณ โรงเรียนศรีวิชัยวิทยา

๖.๔ ประกาศผลการประมูลในวันที่ ๒๒ เมษายน ๒๕๖๗ ณ โรงเรียนศรีวิชัยวิทยา และหน้าเว็บไซต์ [www.swc.ac.th](http://www.swc.ac.th)

๖.๕ จัดทำสัญญาในวันที่ ๓ พฤษภาคม ๒๕๖๗ เวลา ๑๐.๐๐ น. ณ ห้องอนุสรณ์แห่งความดี โรงเรียนศรีวิชัยวิทยา หากไม่มาตามเวลาถือว่าสละสิทธิ์

๖.๖ ซองประมูลราคา ผู้ยื่นซองประมูลราคาต้องยื่นเป็นซองเดียว โดยจำหน่ายซอง “เรียน ประธานกรรมการเปิดซองประมูลราคาร้านค้าจำหน่ายในโรงเรียนศรีวิชัยวิทยา โดยในซองประกอบด้วยเอกสาร ดังนี้

- แบบใบเสนอราคาประมูล ภายในบรรจุใบเสนอราคาเป็นตัวเลขและตัวอักษรตรงกันชัดเจน จำนวน ๑ ฉบับ (ใช้แบบใบเสนอราคาของโรงเรียน)

- สำเนาบัตรประจำตัวประชาชน จำนวน ๑ ฉบับ

- สำเนาทะเบียนบ้าน จำนวน ๑ ฉบับ

๖.๗ คณะกรรมการพิจารณาเปิดซองประมูลราคาทรงไว้ซึ่งสิทธิ์จะไม่ประกาศผู้เสนอราคาสูงสุดเป็นผู้ได้รับการพิจารณา หากเป็นผู้ขาดคุณสมบัติตามข้อ ๒ และไม่ปฏิบัติตามรายละเอียดในข้อ ๕ และข้อ ๖ โดยโรงเรียนทรงไว้ซึ่งสิทธิ์ให้ถือผลการพิจารณาของคณะกรรมการถือเป็นที่สุด ซึ่งผู้เสนอราคาทุกรายจะต้องยอมรับและไม่สามารถเรียกร้องหรือฟ้องร้องต่อโรงเรียนได้

๖.๘ การรับรอง การมอบซองเสนอราคา การรายงานผลการพิจารณา พร้อมประกาศผู้ได้รับพิจารณาให้ดำเนินการตามระเบียบพัสดุของทางราชการโดยอนุโลม

## ๗. การทำสัญญา

๗.๑ อายุสัญญา โรงเรียนจะทำสัญญากับผู้ได้รับการพิจารณาเป็นผู้จำหน่ายอาหาร อายุสัญญา ๑ ปีการศึกษา ตั้งแต่วันที่ ๖ พฤษภาคม ๒๕๖๗ ถึงวันที่ ๓๑ มีนาคม ๒๕๖๘

๗.๒ กำหนดจัดทำสัญญา ในวันที่ ๓ พฤษภาคม ๒๕๖๗ เวลา ๑๐.๐๐ น. ณ ห้องอนุสรณ์แห่งความดี โรงเรียนศรีวิชัยวิทยา หากไม่มาตามเวลาถือว่าสละสิทธิ์

๗.๓ กำหนดชำระเงิน ค่าประมูลร้านค้าจำหน่ายอาหาร ตามข้อที่ ๑ ประเภทรายการที่กำหนดให้ยื่นของ  
ประมูล และให้นำเงินมาชำระ ณ วันทำสัญญา พร้อมค่าอากรแสตมป์ตามมูลค่าการประมูล

ประกาศฉบับนี้ถือว่าผู้สมัครขอรับการคัดเลือกทราบข้อความทั้งหมด และเข้าใจดีตลอดแล้ว  
ทั้งยินยอมปฏิบัติตามโดยเคร่งครัดทุกประการ จึงได้สมัครใจยื่นใบสมัครขอรับการคัดเลือกการจำหน่ายอาหาร  
ในโรงเรียน

ประกาศ ณ วันที่ ๕ เดือน เมษายน พ.ศ. ๒๕๖๗



( นางสาวจรรุวรรณ พุพะเนียด )  
ผู้อำนวยการโรงเรียนศรีวิชัยวิทยา

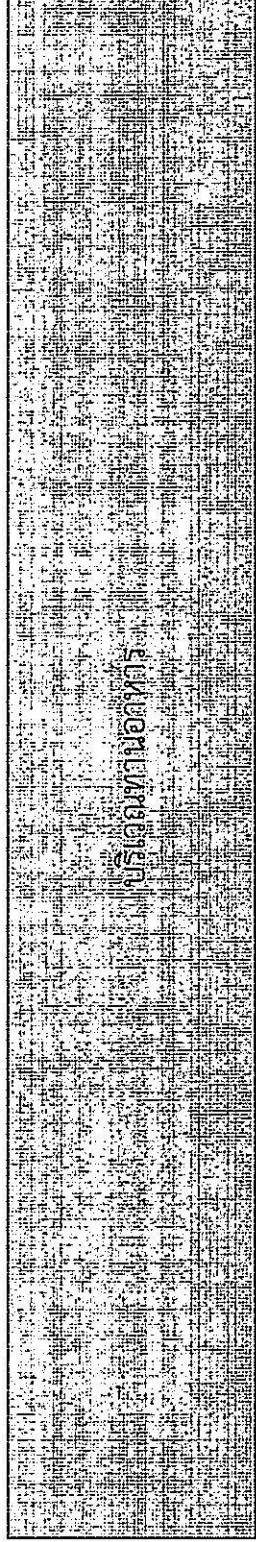


อาคารโรงอาหารหลังเก่า (อาคาร 8)

ผู้โรงเรียนศรีชัยวิทยา

ร้านที่ 1	6.45 ตร.ม
ร้านที่ 2	6.45 ตร.ม
ร้านที่ 3	6.45 ตร.ม
ร้านที่ 4	6.45 ตร.ม
ร้านที่ 5	6.45 ตร.ม
ร้านที่ 6	6.45 ตร.ม
ร้านที่ 7	6.45 ตร.ม
ร้านที่ 8	6.45 ตร.ม
ร้านที่ 9	6.45 ตร.ม
ร้านที่ 10	6.45 ตร.ม
ร้านที่ 11	6.45 ตร.ม
ร้านที่ 12	6.45 ตร.ม
ร้านที่ 13	6.45 ตร.ม
ร้านที่ 14	6.45 ตร.ม
ร้านที่ 15	24.07 ตร.ม
ร้านที่ 16	6.45 ตร.ม
ร้านที่ 17	28.63 ตร.ม
ร้านที่ 18	5.10 ตร.ม

ทางเดิน



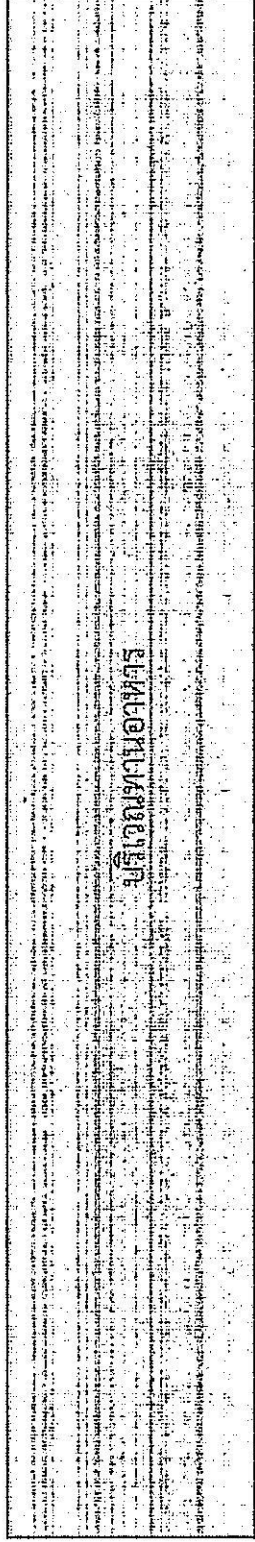
ทางเดิน

ทางเดิน

ทางเดิน

หอบประชุม 2 ชั้น

ทางเดิน



ทางเดิน

ทางเดิน

ทางเดิน